



Consiliul Județean Harghita  
Hargita Megye Tanácsa

CJHR \_\_\_\_/2015 (\_\_.\_\_.2015)

Nr.înreg.: \_\_\_\_/\_\_.\_\_.2015

## **PROIECT RAPORT**

**Problema exploatării lemnului în Județul Harghita și Regiunea de dezvoltare Centru a României**

---

Raportor: **Grupul de Analiză și Sinteză**

**Consiliul Județean Harghita**

---

Prezentul proiect este înaintat de către Biroul de Analiză și Sinteză pentru opinare. Vă rugăm formulați și transmiteți părerile, opiniile la adresa de e-mail [analiza@judetulharghita.ro](mailto:analiza@judetulharghita.ro) până la data de **15.06.2015** Raportul complet este disponibil pe site-ul [www.analiza.judetulharghita.ro](http://www.analiza.judetulharghita.ro)

**DATA PREZENTĂRII PROIECTULUI DE RAPORT**

**08.06.2015**

Documente de referință:

Silvicultura, prelucrarea lemnului și industria mobilei – domenii de excelență ale Regiunii Centru – ADR Centru (<http://adrcentru.ro>)

Rapoarte INS (Institutul Național de Statistică)

Producție de hârtie în județul Harghita, Consiliul Județean Harghita - Grup de lucru pentru management forestier sustenabil

Raportul Asociației Arbor din Gheorgheni

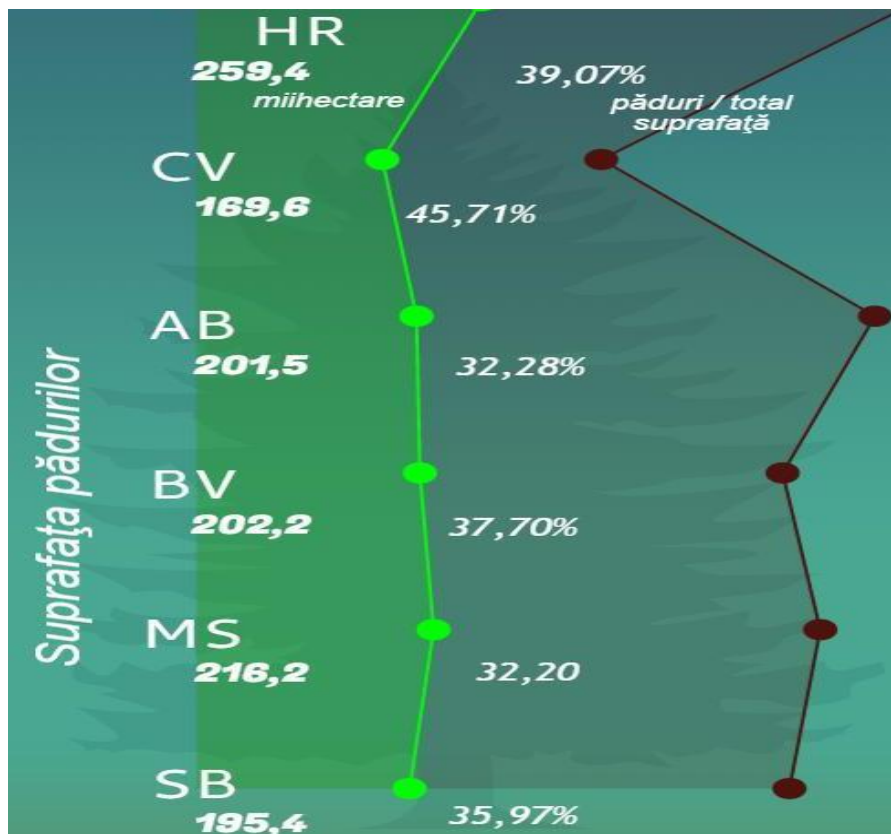
## I. Introducere

Industria de prelucrare a lemnului și fabricarea mobilierului sunt activități industriale cu o tradiție solidă atât în județul Harghita, cât și în regiune. Conform datelor INS, la nivel național, ponderea subramurii industriale „Prelucrarea lemnului, fabricarea produselor de lemn și plută” în totalul valorii realizate de industria prelucrătoare a fost de 2,6% în anul 2011. În același timp ponderea subramurii „Fabricarea mobilei” a fost 1,9%.<sup>1</sup> Regiunea Centru reprezintă o zonă importantă pe harta națională a acestor subramuri.

## II. Principalele constatări

### *Resursele naturale. Fondul forestier al regiunii Centru*

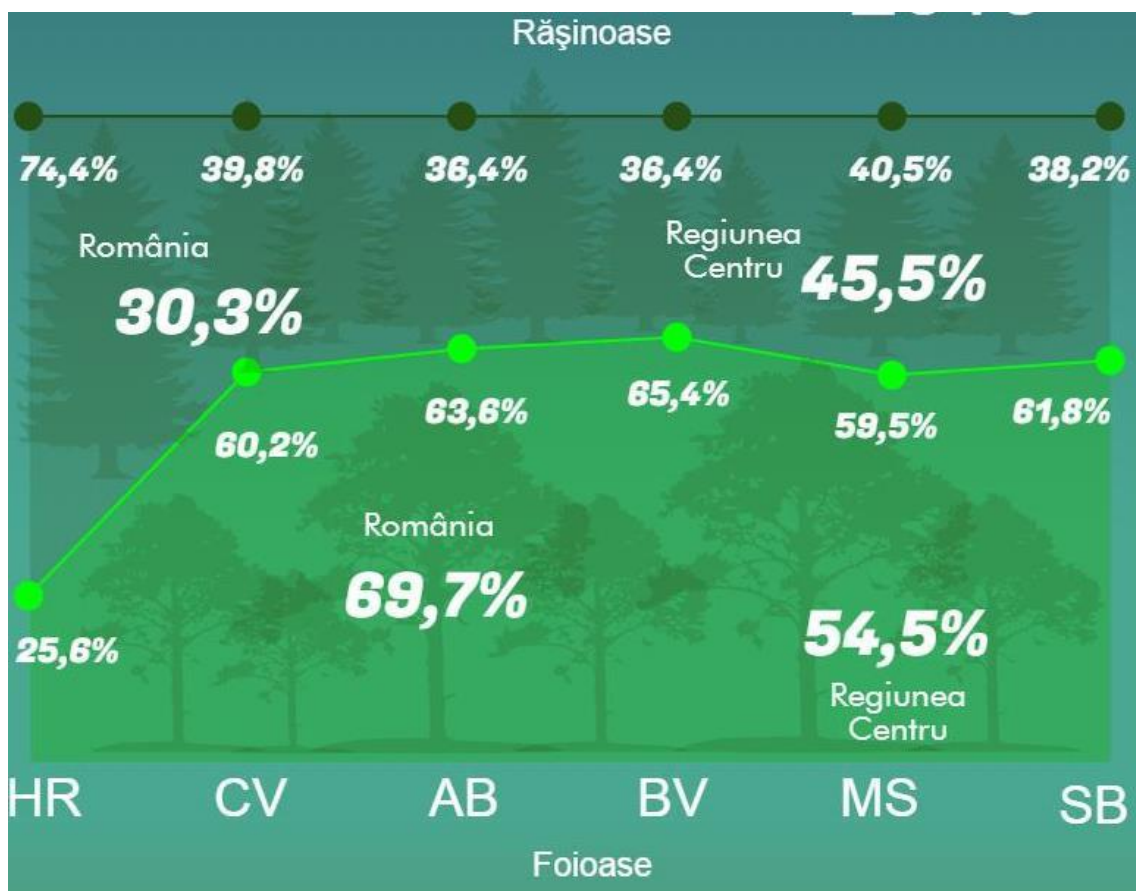
Conform datelor Institutului Național de Statistică, în anul 2013 suprafața ocupată cu vegetație forestieră în România este de 6,4 milioane hectare, din care 19,5%, adică 1,24 milioane hectare se află în Regiunea Centru. Suprafața pe care o ocupă vegetația forestieră în Harghita este de 259.400 hectare, în județul Covasna de 169.600 de hectare, iar în județul Mureș 216.200 de hectare. Structura suprafețelor cu vegetație forestieră din Regiunea Centru este prezentată în imaginea de mai jos.



<sup>1</sup>Sursă:

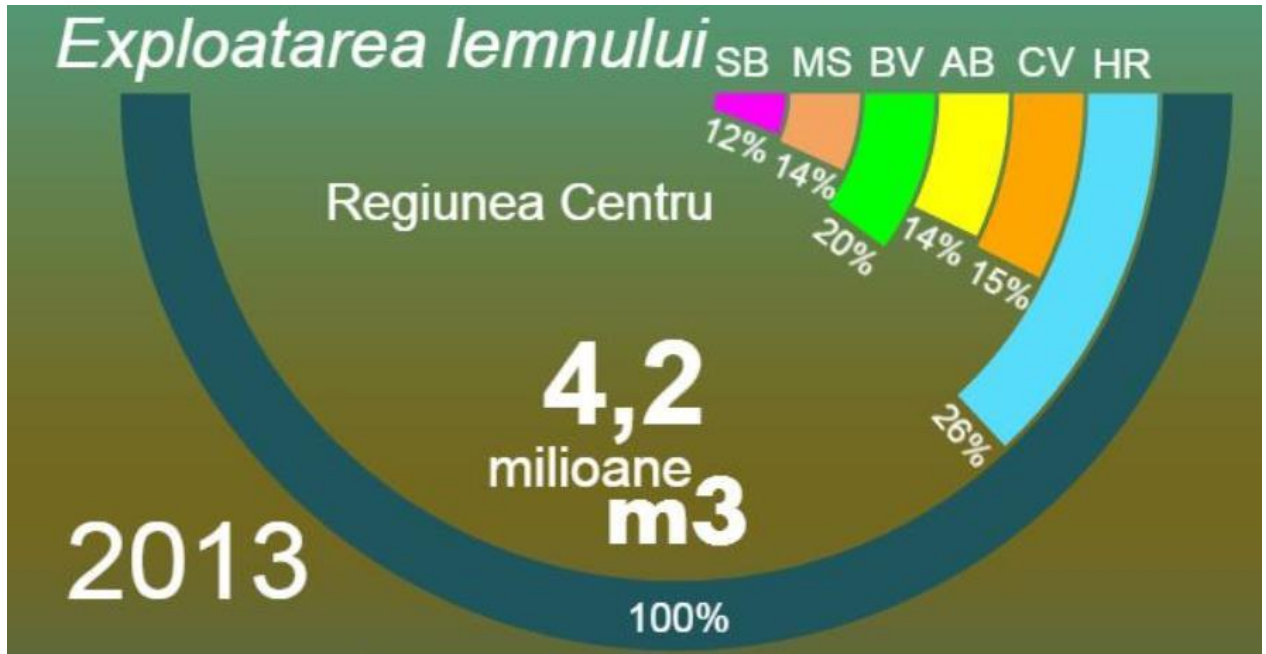
[http://www.adrcentru.ro/Document\\_Files/Analiza%20sectorului%20silvicultura,%20lemn,%20mobila\\_efspqb.pdf](http://www.adrcentru.ro/Document_Files/Analiza%20sectorului%20silvicultura,%20lemn,%20mobila_efspqb.pdf)

La nivel național ponderea suprafețelor acoperite cu vegetație foioasă este de 70%, în timp ce în Regiunea Centru ponderea lor este de numai 55%, datorită condițiilor geografice mai avantajoase pentru cele rășinoase, care acoperă 45% din suprafața forestieră. În județul Harghita terenurile ocupate de specii rășinoase reprezintă 192.900 de hectare, foioasele 66.500 de hectare, iar terenurile încadrate în categoria „alte terenuri” 4.700 de hectare. În cazul județului Covasna suprafețele acoperite de specii rășinoase au o întindere de 67.500 de hectare, cele cu foioase 102.100 de hectare, 1.700 de hectare însemnând alte terenuri. În județul Mureș rășinoasele acoperă 87.600 de hectare, cele foioase 128.600 de hectare, iar în categoria alte terenuri 3.500 de hectare.



### *Volumul de lemn recoltat*

În Regiunea Centru se desfășoară o activitate însemnată de recoltare forestieră, a doua ca volum la nivelul regiunilor din România, cu 4,2 milioane mc de lemn recoltat în anul 2013. Recoltarea realizată în județul Harghita înseamnă în jur de un sfert din totalul regiunii, 1.095.500 de mc, în județul Covasna această cifră este 626.200 de mc, iar în Mureș 574.400 mc.



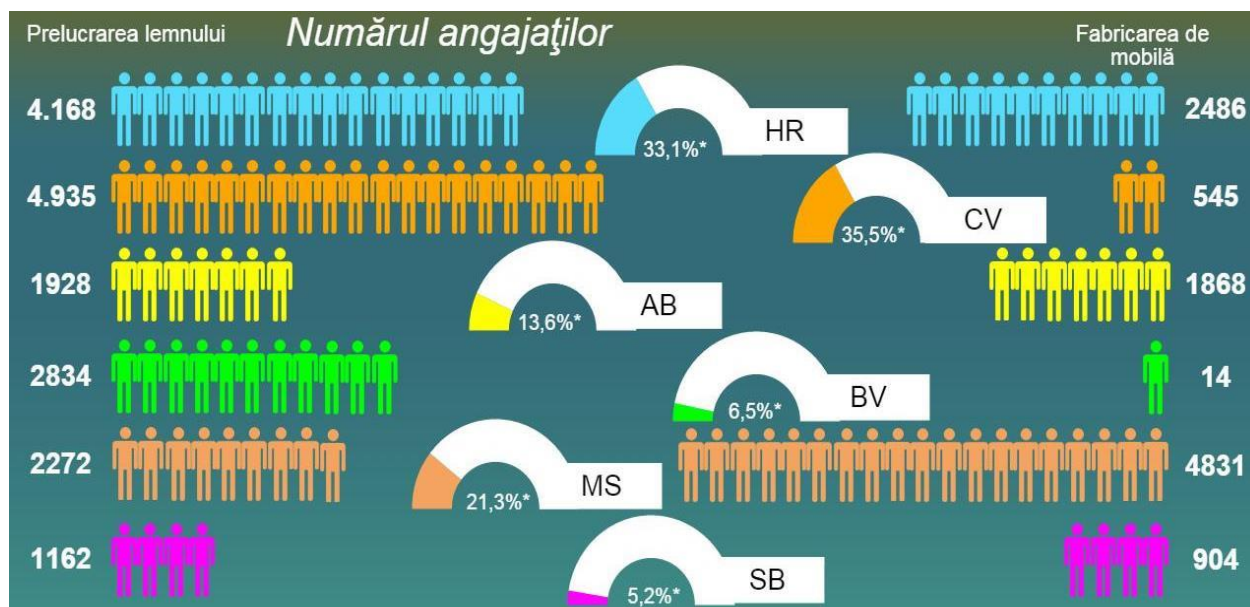
În ceea ce privește volumul de lemn recoltat în anul 2013 pe specii, în Regiunea Centru rășinoasele dețin o pondere 54%, iar foioasele 46%. În județului Harghita au fost recoltați 835.300 de mc de rășinoase, ceea ce reprezintă mai mult de trei sferturi din totalul lemnului recoltat în județ, foioase - 260.200 de mc. În județul Covasna speciile de rășinoase reprezintă mai puțin decât jumătatea volumului total recoltat, volumul total al celorlalte patru specii principale însemnând 337.900 de mc, față de 288.300 de mc rășinoase recoltate. În Mureș rășinoasele recoltate au fost de 275 900 mc, iar din foioase 298 500 mc.

Societățile comerciale din domeniul prelucrării lemnului și a mobilei produc 9% din cifra de afaceri a firmelor active din județul Harghita, respectiv 7% din profitului total.

## Resursele umane

Numărul salariaților din industria lemnului și mobilei, la nivelul Regiunii Centru, conform datelor INS pe anul 2012 era de 28.000 de persoane, din care 17.299 în industria prelucrătoare, respectiv 10.648 în producția de mobilă și alte produse din lemn.

În anul 2012 numărul salariaților din industria de prelucrare a lemnului din județul Harghita era de 4.168 de persoane, iar numărul celor care lucrează în industria mobilei, 2.486 de persoane. Ponderea salariaților din industria lemnului și a mobilei din numărul total de salariați din industria prelucrătoare (ramura industrială care pe lângă industria de prelucrare a lemnului include și multe alte activități economice, de exemplu industria alimentară, fabricarea produselor textile, fabricarea cărbunelui și a produselor obținute de prelucrarea țițeiului, sau fabricarea produselor farmaceutice) este deosebit de ridicată, 33,1%. Acest procent este și mai ridicat în cazul județului Covasna (35,3%), unde în industria de prelucrare a lemnului sunt angajate 4.935 de persoane, comparativ cu cele 545 salariați din industria mobilei.<sup>2</sup> În județul Mureș, erau ocupate în total 7.103 de persoane (21,3% din industria prelucrătoare), în acest caz industria mobilei și altor produse avea cea mai mare pondere, dublu față numărul angajaților din același sector din Harghita.



<sup>2</sup>Sursă:

[http://www.adrcentru.ro/Document\\_Files/Analiza%20sectorului%20silvicultura,%20lemn,%20mobila\\_efspqb.pdf](http://www.adrcentru.ro/Document_Files/Analiza%20sectorului%20silvicultura,%20lemn,%20mobila_efspqb.pdf)

### III. Analiză

Analiza unui caz ipotetic: o societate comercială multinațională înființează un punct de prelucrare a lemnului în județul Harghita sau într-unul dintre județele învecinate. Presupunem că această firmă are o capacitate de prelucrare mult mai mare decât firmele locale existente în momentul de față. Pe baza informațiilor analizelor și calculelor existente privind capacitatea de prelucrare a lemnului a firmelor din județ, nevoile lor de materie primă, respectiv privind capacitatea estimată de prelucrare și necesarul de materie primă a unei firme multinaționale, a fost realizată o estimare despre posibilul efect al intrării unei firme străine cu astfel de capacități în economia zonei.

*Efectul înființării în județul Harghita ori în județele învecinate unui punct de lucru al unei firme multinaționale asupra pieței muncii*

Conform analizelor și calculelor existente, în vederea sustenabilității unei firme mici de prelucrare a lemnului, pentru realizarea veniturilor necesare de a plăti salariile angajaților este nevoie ca un angajat să poată prelucra următoarele cantități de materie primă:

- producția de cherestea: 25 mc/lună/angajat
- producție de produse finite: 5 mc/lună/angajat.

Be baza datelor de mai sus cantitatea de bușteni care trebuie prelucrată de o întreprindere cu 100 de angajați care produce produse finite este de 500 mc pe lună și de 6000 mc pe an.

Luând în calcul datele statistice referitoare la volumul de lemn recoltat și numărul angajaților din industria de prelucrare a lemnului, se poate vedea că în anul 2013, în medie un angajat din județul Harghita a prelucrat 120 mc, unul din județul Covasna 206 mc, respectiv unul din Mureș 81 mc Acesta înseamnă o valoare medie de 120 mc/angajat/an în cele trei județe.

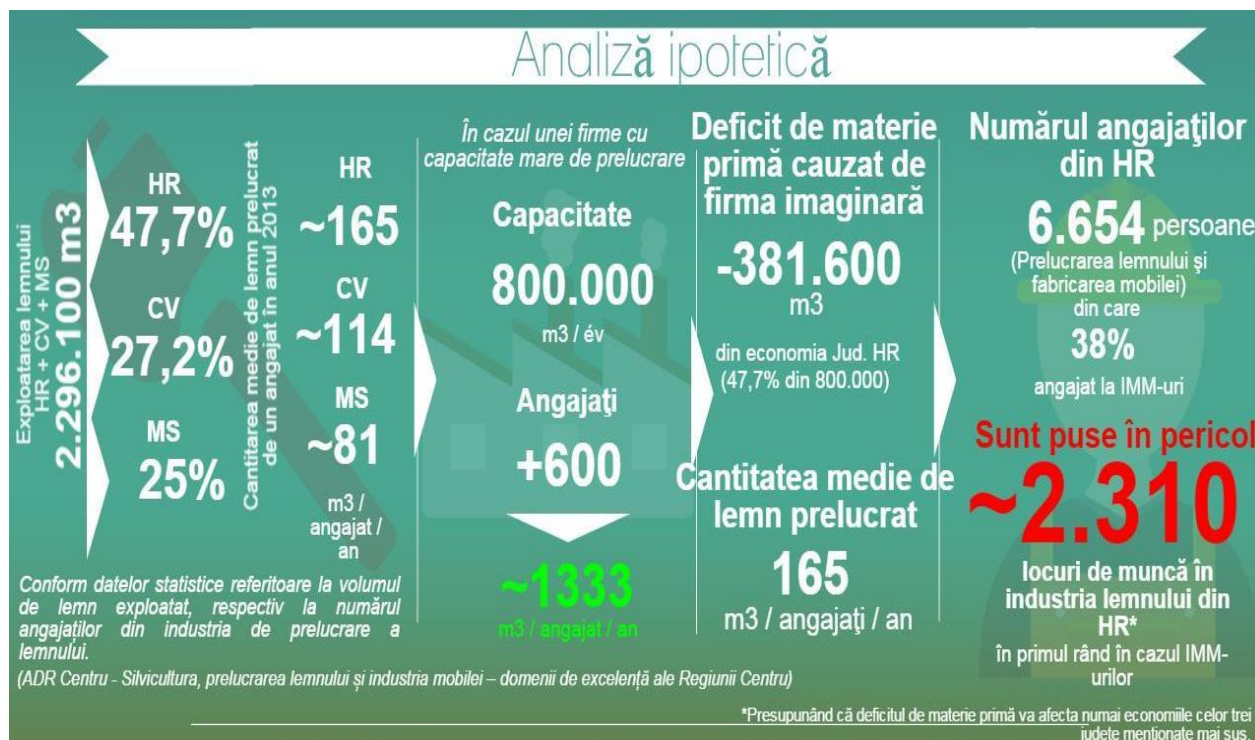
În cazul unei firme care datorită tehnologiei aplicate, are o capacitate de prelucrare de aproximativ 800.000 mc de buștean în fiecare an, prelucrarea s-ar putea realiza cu 600 angajați. În aceste condiții, în cazul angajaților acestei firme indicatorul sus-menționat se va modifica la 1333 mc/angajat /an. Noua tehnologie ar permite ca firma multinațională să lucreze aproape de zece ori mai repede decât firmele din zonă, ceea ce ar putea avea consecințe negative în ceea ce privește ocuparea forței de muncă.

Cantitatea de lemn recoltată în cele trei județe este de 2,29 milioane mc, din care 47% îi revin județului Harghita. Luând în considerare capacitatea de 800.000 mc a companiei imaginare, 47% ar însemna 381.600 mc materie primă, ceea ce corespunde cantității anuale necesare pentru 2.310 de locuri de muncă.



### Efectul asupra sferei antreprenoriale

Cantitatea de materie primă de 381.600 mc mai sus calculată, reprezintă materia primă necesară pentru funcționarea a 35% dintre firmele de profil din județul Harghita, a căror funcționare și viabilitate ar avea mult de suferit.



### IV. Concluzii

În foarte multe cazuri intrarea firmelor multinaționale pe o piață locală sau regională are efecte pozitive asupra economiei respective. În economia globală există o mare concurență între țări și regiuni din punctul de vedere al atragerii investitorilor străini. În mod ideal aceste firme investitoare angajează oameni din zonele respective, fără desființarea locurilor de muncă în sectorul în care își desfășoară activitatea.

În cazul județului Harghita subramurile industriale de prelucrarea lemnului și fabricarea mobilei reprezintă activități economice deosebit de importante în cadrul cărora sfera antreprenorială reușește să înființeze întreprinderi profitabile. Fiind o activitate cu o tradiție considerabilă în zonă, aici există muncitori calificați și experți pentru recoltarea și prelucrarea



lemnului. Prin urmare, multe firme din acest sector găsesc resursele umane necesare de a funcționa profitabil.

Prin analiza noastră ipotetică am prezentat o posibilă situație în care un investitor străin cu o capacitate de producție mult mai ridicată decât cea existentă la nivel județean intră pe piața sectorului de prelucrare a lemnului din județul Harghita. După estimările prezentei analize putem afirma că intrarea unei astfel de firme în zonă ar putea desființa chiar 2.300 de locuri de muncă și ar putea submina activitatea și profitabilitatea firmelor, întreprinderilor locale și ar înjumătăți numărul firmelor din sector.

## **V. Recomandări**

Recomandări formulate în conformitate cu prevederile axei prioritare nr. 3. - Management forestier durabil – industrie competitivă de prelucrare a lemnului Programul de Dezvoltare Economică a județului Harghita pe perioada 2012-2020.

- Pentru realizarea unei industrii sustenabile și competitive, firmele locale trebuie să prelucereze materialul lemnos recoltat în județ și să-l valorifice sub forma produselor cu valoare adăugată, păstrând și realizând locuri de munca, generând astfel o creștere a veniturilor în industria de profil. Deci accentul trebuie pus pe prelucrarea lemnului de către întreprinderile mici și mijlocii locale, nu pe recoltarea materiei prime.
- Trebuie găsită modalitatea ca materia primă locală să fie prelucrată de firme locale cu muncitori calificați locali.

Recomandările Consiliului Județean Harghita la Strategia de management forestier al Uniunii Europene pe perioada 2014-2020, realizat în 2013, în cadrul programului Robinwood Plus:

- Consiliul Județean Harghita trebuie să asigure asistență pentru IMM-urile din industria de profil (forumuri, sprijinirea și facilitarea cooperării, identificarea de resurse), pentru a atinge un nivel de dezvoltare la care aceste firme pot investi în mod continuu în dezvoltarea competitivității lor.
- Normativele și politicile publice trebuie puse în acord cu nevoile și interesele industriei de profil, evitând astfel blocarea sau îngreunarea funcționării IMM-urilor din acest sector.
- Eradicarea exploatărilor ilegale.
- Stoparea exploatărilor ilegale realizate pe fânețe și pășuni împădurite parțial în mod natural, realizate sub titlul de curățare.
- Stoparea vânzării către companii multinaționale a lemnului recoltat în județ.
- Asumarea rolului de mediator pentru realizarea unor parteneriate și cooperări între industria prelucrătoare a lemnului și proprietarii privați de păduri și composesorate, facilitând astfel obținerea unor prețuri mai competitive atât pentru materia primă, cât și pentru produsul finit.

- Dezvoltarea și sprijinirea educației profesionale de profil, realizarea unor parteneriate între instituțiile de învățământ și sector IMM de profil, în special în cazul unor profesii ca tâmplar, dulgher, sculptor (inclusiv porți secuiești), artizanat.
- Susținerea propunerilor deja înaintate ministrului Doina Pană în anul 2014 și prin care au fost semnalate o serie de probleme legate de exploatarea ilegală a lemnului:
  - o Oprirea exportului de bușteni și cherestea, respectiv suprataxarea acestor activități, iar din sumele astfel colectate realizarea unui fond financiar pentru acoperirea cheltuielilor de reîmpădurire.
  - o Asigurarea accesului IMM-urilor din industria de profil în cazul achizițiilor publice, astfel în cât firmele care doar recoltează materie primă fără a o prelucra, să poată participa doar la runda a două a procedurii de achiziție publică.

## VI. Procedura

<b>Titlu</b>	Problema exploatării lemnului în legătură cu firmele multinaționale
<b>Referințe</b>	-
<b>Temei juridic</b>	-
<b>Strategie / Program</b>	Programul de Dezvoltare Economică a județului Harghita pe perioada 2012-2020  Prioritatea 3: Management forestier durabil – industrie competitivă de prelucrare a lemnului
<b>Numărul și data Hotărârii CJH / Ordonanței președințială:</b>	-
<b>Structura competentă:</b>	Grupul de Analiză și Sinteză
<b>Data raportului final:</b>	-

<b>Rapoarte anterioare în acest temă:</b>	Producția de hârtie în Harghita ( <a href="http://analiza.judetulharghita.ro/productia-de-hartie-in-harghita/">http://analiza.judetulharghita.ro/productia-de-hartie-in-harghita/</a> )
<b>Consultări efectuate în acest temă:</b>	Site-ul web: <a href="http://www.analiza.judetulharghita.ro">www.analiza.judetulharghita.ro</a>